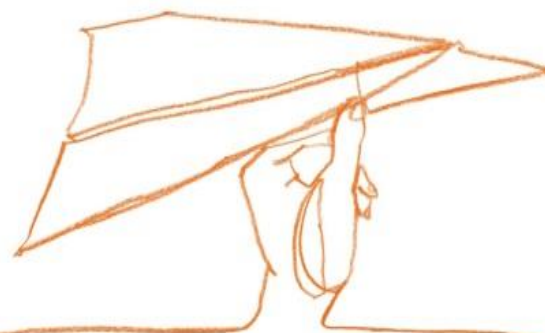


Анализ SROI программы «Будь здоров!»

29 октября 2015

Юлия Ромащенко, директор по программной деятельности и отношениям с донорами
CAF Россия



CAF Charities Aid
Foundation

Что такое SROI?

Социальный возврат на инвестиции (SROI) – это методика оценки воздействия, которая основана на принципах и

- анализирует результаты, которые важны для стейкхолдеров
- рассказывает о том, как происходят изменения
- учитывает три вида ценностей – социальные, экономические и экологические
- использует денежные единицы, чтобы рассказать о ценности изменений

$$SROI = \frac{[\text{ценности}]}{[\text{инвестиции}]}$$

Шесть этапов анализа SROI

1. Определение объекта оценки и ключевых стейкхолдеров



2. Составление карты результатов



3. Подтверждение результатов и монетизация



4. Оценка воздействия



5. Расчет SROI



6. Подготовка отчета и использование результатов анализа

Программа «Будь здоров!»

Реализуется CAF Россия с 2007 при финансовой поддержке компании «Монд'элис Русь» и Mondelēz International Foundation

Цель программы — способствовать развитию навыков здорового питания и повышению физической активности учащихся 3 и 4 классов

Направления деятельности:

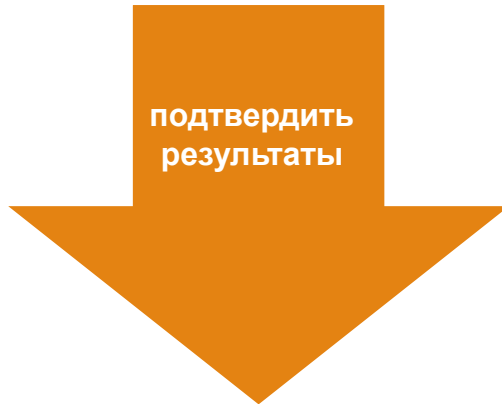
- приготовление здоровой пищи
- подвижные игры и упражнения
- изучение и выращивание полезных продуктов

Регионы программы:

- Ленинградская область (16 школ)
- Владимирская область (10 школ)
- Великий Новгород (15 школ)
- Новосибирская область (6 школ – **новый регион**)



Цели анализа SROI



- ✓ понять, что меняется в результате программы
- ✓ провести оценку воздействия программы
- ✓ рассчитать показатель SROI и сделать выводы об эффективности программы
- ✓ провести верификацию отчета



- ✓ понять, что способствует и препятствует изменениям
 - ✓ обсудить полученные результаты со стейкхолдерами
- ✓ разработать рекомендации по развитию и максимизации воздействия программы



Этап 1: Определение объекта анализа и ключевых стейкхолдеров

ОБЪЕКТ: 3 школы, которые принимали участие в программе не менее 2 лет подряд

№	Школа	Регион	Участие в программе
1	Ропшинская СОШ	Ленинградская обл.	2008-2012
2	ООШ №2 г. Собинка	Владимирская обл.	2010-2014
3	СОШ №18	Великий Новгород	2012-2014

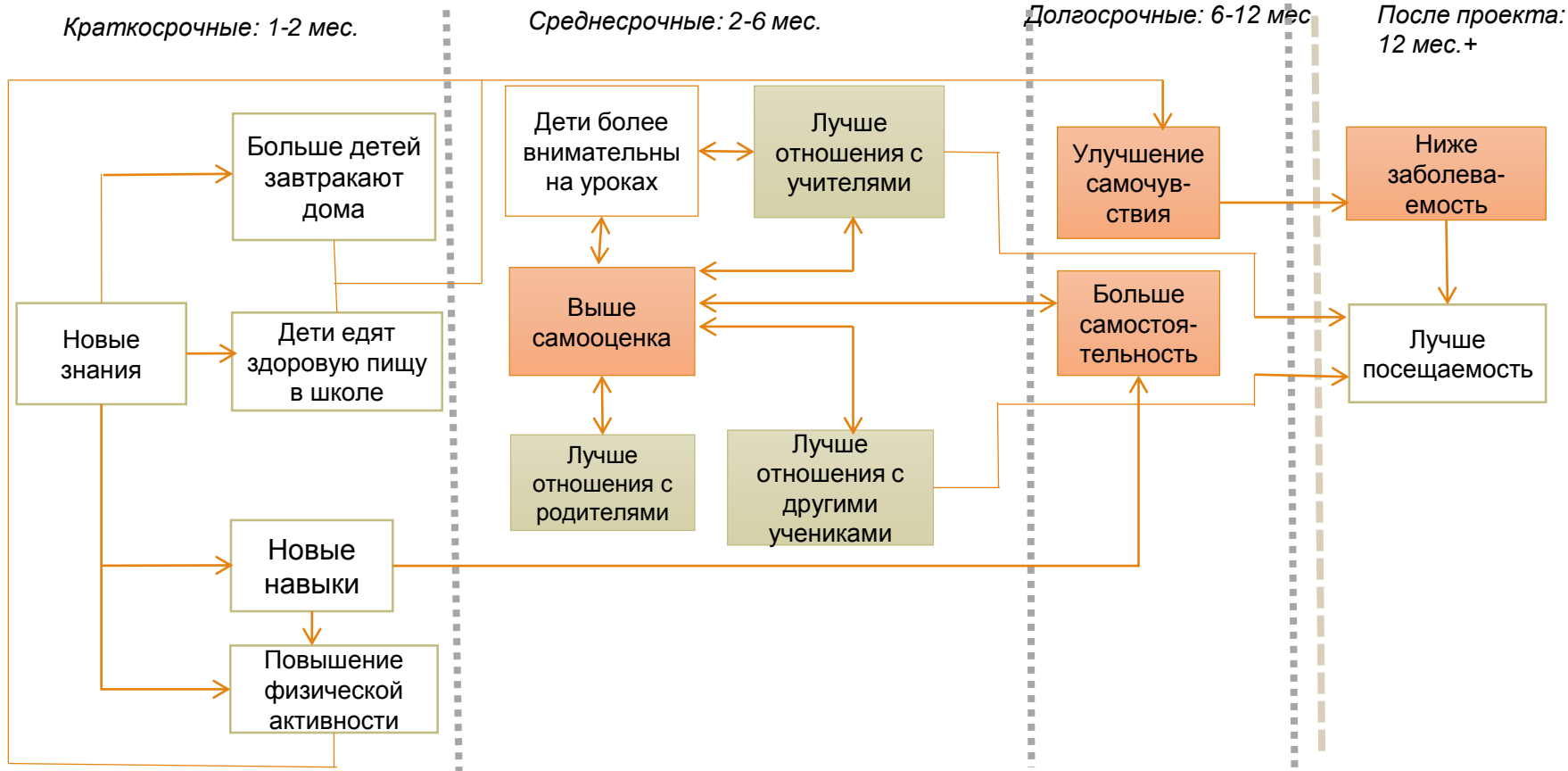
Стейкхолдеры	Количество (чел.)
Школьники, принимавшие участие в программе	474
Школьники, не принимавшие участия в программе	221
Учителя, принимавшие непосредственное участие в программе	27
Учителя, не принимавшие непосредственного участия в программе	24
Родители школьников, принимавших участие в программе	474
ИТОГО	1 220

Этап 2: Составление карты результатов.



Этап 2: Теория изменений

Пример. ТИ для детей, принимавших участие в программе (по итогам взаимодействия со стейкхолдерами)



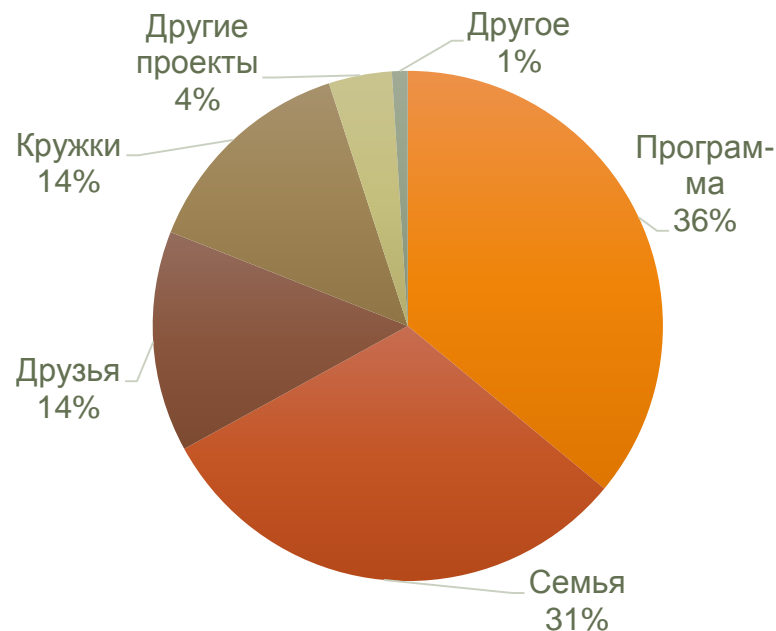
KEY

- Линия отчетности (ограничивает результаты, которые могут быть достигнуты за счет программы)
- Временные рамки программы
- Существенные результаты, включенные в анализ SROI

Этап 3: Подтверждение результатов

Сбор данных:

- Анкетирование в **феврале 2015**
- **Ропша, Новгород, Собинка**
- **805** анкет
- Количество ответов:
школьники – **100%**
родители – **70%**
учителя – **100%**



Структура анкеты:

- Что изменилось во время программы? (**результат**)
- Что было бы без программы? (**мертвый груз**)
- Кто еще повлиял на результаты? (**атрибуция**)

Этап 3: Результаты программы

Стейкхолдеры	Результаты	Значение (среднее для трех школ)
Школьники, принимавшие участие в программе	<ul style="list-style-type: none">• Самочувствие• Социальное развитие• Самостоятельность• Самооценка	<ul style="list-style-type: none">+30%+27%+21%+23%
Школьники, не принимавшие участия в программе	<ul style="list-style-type: none">• Самочувствие• Социальное развитие• Самооценка	<ul style="list-style-type: none">+15%+7%+12%
Учителя, принимавшие непосредственное участие в программе	<ul style="list-style-type: none">• Самочувствие• Отношения с окружающими• Самооценка• Компетентность• Осмысленность работы	<ul style="list-style-type: none">+32%+31%+22%+34%+29%
Учителя, не принимавшие непосредственного участия в программе	<ul style="list-style-type: none">• Самочувствие• Отношения с окружающими• Самооценка• Осмысленность работы	<ul style="list-style-type: none">+17%+22%+8%+15%
Родители школьников, принимавших участие в программе	<ul style="list-style-type: none">• Самочувствие• Отношения с окружающими• Удовлетворенность школой• Самооценка	<ul style="list-style-type: none">+15%+18%+20%+12%

Этап 3: Монетизация

Позиция	Элементы благополучия	Стоимость в год (рубли)	Ценность в год (рубли)
1	Хорошие отношения с учителями		150 500
	Хорошие отношения с родителями		150 500
	Новая одежда и обувь	40 000	
	Больше карманных денег	261 000	
2	Хорошая самооценка		120 000
	Самостоятельность		120 000
	Хорошие отношения с другими учениками		120 000
	Поездка на море	120 000	
3	Хорошее самочувствие		70 000
	Новый компьютер	30 000	
	Поездка в Москву	110 000	

Результаты эксперимента с выбором для школьников в СОШ № 18, г. Великий Новгород

Этап 4: Оценка воздействия и построение модели



Результат	Показатель с учетом мертвого груза	Атрибуция (для программы «Будь здоров!»)	Прокси	Кол-во стейкхолдеров	Ценность в год	1-й год проекта	2-й год проекта	1-й год после проекта	ЧПС (ставка 4,6%)
Самостоятельность	31%	17%	120 000	31	196 044	49 011	196 044	98 022	311 686

Этап 5: Расчет SROI. Новгород

	Ставка дисконтирования 4,60%*	Ставка дисконтирования 8,25%**
Общая ценность, руб.	14 714 588	13 434 830
Общий объем инвестиций, руб.	2 090 150	1 967 697
Показатель SROI	7,04	6,83

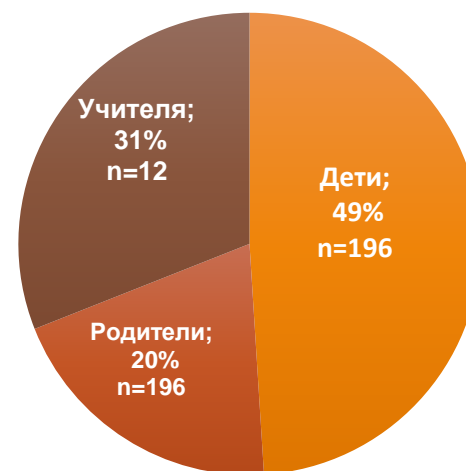
* Социальная ставка временных предпочтений (SRTP) по данным ВШЭ (для региона)

** Ставка рефинансирования ЦБ РФ

Распределение ценности по результатам



Распределение ценности по стейкхолдерам



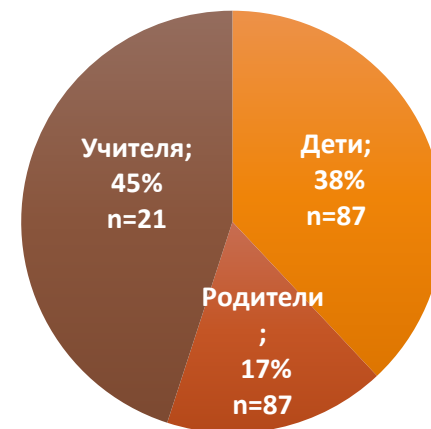
Этап 5: Расчет SROI. Ропша

	Ставка дисконтирования 4,00%	Ставка дисконтирования 8,25%
Общая ценность, руб.	13 985 072	12 120 900
Общий объем инвестиций, руб.	5 235 899	4 733 432
Показатель SROI	2,70	2,59

Распределение ценности по результатам



Распределение ценности по стейкхолдерам



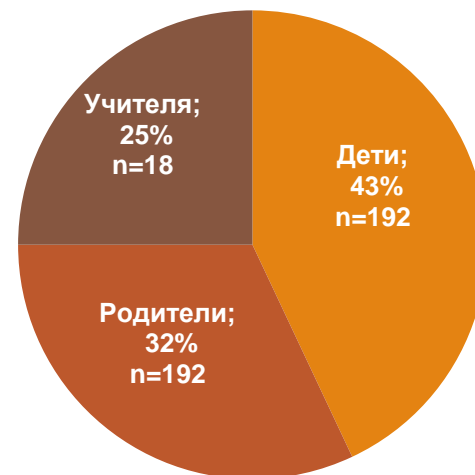
Этап 5: Расчет SROI. Собиinka

	Ставка дисконтирования 4,50%	Ставка дисконтирования 8,25%
Общая ценность, руб.	23 993 614	20 697 125
Общий объем инвестиций, руб.	4 392 434	4 063 738
Показатель SROI	5,46	5,09

Распределение ценности по результатам



Распределение ценности по стейкхолдерам



Этап 6: Подготовка отчета и использование результатов



* *Social Value International* <http://socialvalueint.org/>

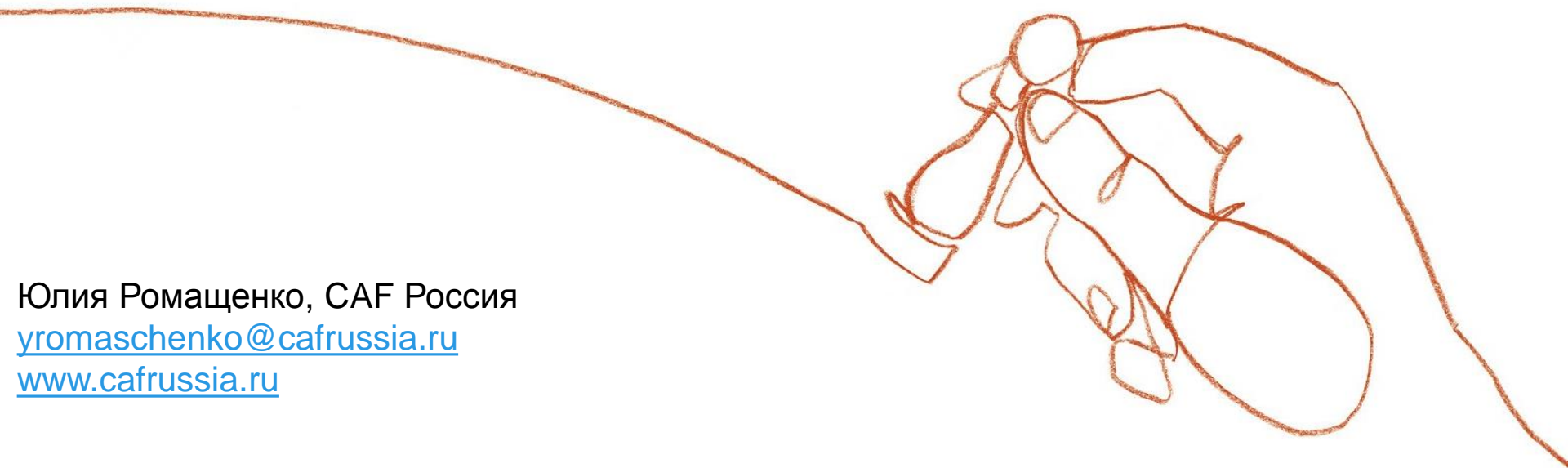
Выводы и рекомендации



Средний показатель **SROI** для программы «Будь здоров!» составил **4,84**

То есть в среднем на каждый вложенный рубль программа создает социальные ценности в объеме 4,84 рубля

Спасибо!



Юлия Ромащенко, САФ Россия
yromaschenko@cafrussia.ru
www.cafrussia.ru